

Născut la Brașov, la 28 iulie 1977. Deține titlul de Mare Maestru Internațional, cea mai înaltă distincție șahistă și deține, în prezent, un ELO (la Șah Clasic) de 2521.

Studii: master în *Management și Performanță Sportivă* la Universitatea Transilvania din Brașov; doctor în *Sociologie* la Universitatea din Craiova.

Activitate: la 20 de ani obține titlul de Maestru Internațional, iar la 29 de ani, pe cel de Mare Maestru Internațional; de patru ori Campion Național de Șah Rapid (2013, 2011, 2002, 1997), triplu Vicecampion Național de Șah Clasic (2021, 2009, 2006), dublu Vicecampion Național de Șah Rapid (2019, 2016), de patru ori medaliat cu bronz la Campionatele Naționale de Blitz (2016, 2015, 2012, 2008) și câștigător al Cupei României cu echipa Dinamo București în anii: 2010, 2009, 2007 și cu echipa Venus Apa Nova București în 2005 și 2006.

Este Președinte al Asociației Județene de Șah Brașov (2008-prezent); membru al Consiliului Director al Federației Române de Șah (2010-prezent) și organizator de turnee șahiste de înaltă anvergură (Festivalul Internațional de Șah al Brașovului ajuns la ediția cu numărul VI); Șef Secție și Antrenor principal al echipei Dinamo București Centrul Sportiv Brașov (în prezent); Căpitan al Echipei Naționale Feminine a României (2014-2021).

Câștigător al Open International Balaguer Spania (2003), dublu Campion al Circuitului Internațional al Galiciei Galego de Xadrez Spania (2003, 2005), Locul I Open Internațional Ortigueira Galicia Spania (2006), Locul I Agneaux Open Franța (2006), Locul I Open Internațional Elejido Spania (2006), Locul I Turneul Internațional Banska Stiavnica Slovacia (2007), Locul I Open Saint Quentin Franța (2002), Locul I Tenkes Open Ungaria (2002), câștigător al Open Roumania (Predeal) inclus în Circuitul Grand Prix (2007), câștigător al Memorialului „Mihail Sadoveanu” Iași (2013 și 2014), câștigător al Openului Internațional FISCA 2012, câștigător al Trofeului Litoralului (2017, 2015, 2011).

COMAN, Claudiu

Activitate: profesor la Universitatea Transilvania din Brașov, Facultatea de Sociologie și Comunicare; decan al facultății (2016-prezent); conducător de doctorat la Universitatea din Craiova (2018-prezent); conducător de doctorat la Universitatea din București (2016-2018).

Studii: absolvent al Universității Transilvania din Brașov, specializarea Sociologie; masterat, Comunicare Socială, Universitatea Babeș-Bolyai din Cluj (2000); doctoratul în Sociologie la Universitatea Babeș-Bolyai din Cluj, Facultatea de Științe Sociale și Politice, cu teza „Gestunea campaniilor electorale și sondajul de opinie” (2003). Principalele sale domenii de interes științific sunt Comunicarea politică, Sociologia comunicării, Comportamentul de vot, Managementul campaniilor de imagine și Sociologia mass-media.

Activitate științifică: peste 25 de lucrări publicate de către edituri recunoscute, peste 30 de articole în reviste cotate ISI sau indexate în Baze de date internaționale (BDI) și peste 70 de lucrări în volumele conferințelor de specialitate sau ale altor manifestări științifice desfășurate în țară și străinătate.

Costică-Ciprian Nanu

Claudiu Coman

Monografia șahului românesc



Editura C.H. Beck
București 2023

**AVERTISMENT!**

Având în vedere amploarea luată de fenomenul fotocopierii lucrărilor de specialitate, mai ales în domeniul Dreptului, atragem atenția că, potrivit art. 14 și 196 din Legea nr. 8/1996 privind dreptul de autor și drepturile conexe, republicată, reproducerea operelor sau a produselor purtătoare de drepturi conexe, dacă respectiva reproducere a fost efectuată fără autorizarea sau consimțământul titularului drepturilor recunoscute de legea menționată, constituie infracțiune și se pedepsește cu închisoare sau cu amendă. Prin *reproducere*, conform legii, se înțelege realizarea, integrală sau parțială, a uneia ori a mai multor copii ale unei opere, direct sau indirect, temporar ori permanent, prin orice mijloace și sub orice formă.

Nu vă faceți părtași la distrugerea cărții!

Editura C.H. Beck este acreditată CNATDCU și este considerată editură cu prestigiu recunoscut.

**Monografia șahului românesc
Costică-Ciprian Nanu, Claudiu Coman**

Copyright © 2023 – Editura C.H. Beck

Toate drepturile rezervate Editurii C.H. Beck
Nicio parte din această lucrare nu poate fi copiată fără acordul scris al Editurii C.H. Beck. Drepturile de distribuție în străinătate aparțin în exclusivitate editurii.

Descrierea CIP a Bibliotecii Naționale a României

COMAN, CLAUDIU

Monografia șahului românesc / Claudiu Coman, Costică-Ciprian Nanu. -
București : Editura C.H. Beck, 2023

Conține bibliografie

ISBN 978-606-18-1315-5

I. Nanu, Costică-Ciprian

794.1

Editura C.H. Beck

Calea Plevnei, nr. 172, et. 3-4, Sector 6, București

Tel.: 021.410.08.47; 021.410.08.73

Fax: 021.410.08.48

E-mail: comenzi@beck.ro

Redactor: Claudiu Onișoară

Cuprins

Cuvânt-înainte	IX
Prefață	XI
Postfață	XIII
Lista abrevierilor	XV
Introducere	XVII
§1. Prezentarea domeniului lucrării	XVII
§2. Importanța fenomenului șahist ca sport și mijloc de dezvoltare psiho-socială.....	XIX
§3. Motivare.....	XXI
§4. Obiective.....	XXIII
§5. Ipoteza	XXIV
§6. Structura și conținutul lucrării	XXVI
Capitolul I. Șahul – incursiune teoretică și tehnică	1
Secțiunea 1. Aspecte teoretice privind monografia	1
Secțiunea a 2-a. Definirea șahului în literatura română și internațională.....	3
Secțiunea a 3-a. Etimologia cuvântului „șah”.....	6
Secțiunea a 4-a. Publicații reprezentative ale jocului de șah din România.....	8
Secțiunea a 5-a. Aspecte tehnice șahiste	9
§1. Noțiuni de bază	9
§2. Regulament șahist.....	12
§3. Denumirea și clasificarea deschiderilor în șah.....	13
§4. Strategii în jocul de șah.....	15
§5. Sistemul de rating ELO	19
Capitolul II. Impactul psiho-cognitiv și social al șahului asupra practicanților săi	24
Secțiunea 1. Principalele procese psihologice implicate în șah.....	26

§1. Memoria.....	26
§2. Atenția	31
§3. Intuiția.....	33
§4. Imaginația	34
Secțiunea a 2-a. Studii naționale și internaționale efectuate	36
Secțiunea a 3-a. Educație și interacțiune socială prin intermediul șahului	46
Capitolul III. Mișcarea șahistă pe plan mondial	49
Secțiunea 1. Șahul – de la legende spre adevăr.....	49
Secțiunea a 2-a. Momente definitorii în istoria șahului modern internațional.....	51
Secțiunea a 3-a. Evoluția șahului mondial modern.....	52
Secțiunea a 4-a. Șahul mondial feminin.....	62
Secțiunea a 5-a. Personalități marcante ale șahului mondial	64
§1. Robert James Fischer	64
§2. Garry Kasparov.....	70
§3. Anatoli Karpov	74
§4. Magnus Carlsen	76
§5. Surorile Polgar.....	79
Secțiunea a 6-a. Top 10 șahiști ai lumii	85
Secțiunea a 7-a. Fenomenul „Queen’s Gambit”	89
Capitolul IV. Mișcarea șahistă românească	93
Secțiunea 1. Momente definitorii în istoria șahului modern românesc.....	93
Secțiunea a 2-a. Federația Română de Șah	95
Secțiunea a 3-a. Evoluția jocului de șah în România	99
§1. Începuturile șahului în Țările Române.....	99
§2. Prima victorie românească într-un turneu internațional de șah.....	107
§3. Publicații șahiste autohtone la sfârșitul secolului al XIX-lea și începutul secolului XX	108
§4. O personalitate de referință: Ion Gudju	113
§5. Înființarea Federației Române de Șah – 1925.....	116
§6. Principalele evenimente șahiste de la înființarea Federației Române de Șah în 1925 până în anul 1960	117

§7. Perioada de „maturizare” a șahului românesc: 1960-1989.....	129
§8. Evoluția șahului românesc în perioada post-decembristă.....	186
§9. Explozia informațională – după anul 2005	191
Secțiunea a 4-a. Portrete de campioni	216
Secțiunea a 5-a. Interviu cu personalități șahiste.....	230
Capitolul V. Efectele șahului asupra dezvoltării psiho-sociale a copiilor – cercetarea empirică	244
Secțiunea 1. Studii referitoare la beneficiile și efectele șahului asupra dezvoltării psiho-sociale a copiilor	244
Secțiunea a 2-a. Metodologia de cercetare.....	246
§1. Scopul și obiectivele cercetării	246
§2. Ipotezele cercetării.....	248
§3. Metoda și instrumentul de cercetare	249
§4. Stabilirea eșantionului	251
§5. Analiza și interpretarea rezultatelor	252
Capitolul VI. Concluzii și recomandări	323
Secțiunea 1. Beneficiile șahului în dezvoltarea psiho-socială a copiilor văzute din perspectiva părinților	323
Secțiunea a 2-a. Efectele negative ale șahului în dezvoltarea psiho-socială a copiilor văzute din perspectiva părinților.....	326
Secțiunea a 3-a. Recomandări, limitele cercetării și direcții viitoare de cercetare	327
Secțiunea a 4-a. Propuneri privind îmbunătățirea activității șahiste în România	328
Bibliografie	339
Lista tabelor.....	357
Lista figurilor	363
Anexe	369
Anexa 1. Chestionar: beneficiile șahului pentru copii	369

§1. Memoria.....	26
§2. Atenția.....	31
§3. Intuiția.....	33
§4. Imaginația.....	34
Secțiunea a 2-a. Studii naționale și internaționale efectuate.....	36
Secțiunea a 3-a. Educație și interacțiune socială prin intermediul șahului.....	46
Capitolul III. Mișcarea șahistă pe plan mondial.....	49
Secțiunea 1. Șahul – de la legende spre adevăr.....	49
Secțiunea a 2-a. Momente definitorii în istoria șahului modern internațional.....	51
Secțiunea a 3-a. Evoluția șahului mondial modern.....	52
Secțiunea a 4-a. Șahul mondial feminin.....	62
Secțiunea a 5-a. Personalități marcante ale șahului mondial	64
§1. Robert James Fischer.....	64
§2. Garry Kasparov.....	70
§3. Anatoli Karpov.....	74
§4. Magnus Carlsen.....	76
§5. Surorile Polgar.....	79
Secțiunea a 6-a. Top 10 șahiști ai lumii.....	85
Secțiunea a 7-a. Fenomenul „Queen’s Gambit”.....	89
Capitolul IV. Mișcarea șahistă românească.....	93
Secțiunea 1. Momente definitorii în istoria șahului modern românesc.....	93
Secțiunea a 2-a. Federația Română de Șah.....	95
Secțiunea a 3-a. Evoluția jocului de șah în România.....	99
§1. Începuturile șahului în Țările Române.....	99
§2. Prima victorie românească într-un turneu internațional de șah.....	107
§3. Publicații șahiste autohtone la sfârșitul secolului al XIX-lea și începutul secolului XX.....	108
§4. O personalitate de referință: Ion Gudju.....	113
§5. Înființarea Federației Române de Șah – 1925.....	116
§6. Principalele evenimente șahiste de la înființarea Federației Române de Șah în 1925 până în anul 1960.....	117

§7. Perioada de „maturizare” a șahului românesc: 1960-1989.....	129
§8. Evoluția șahului românesc în perioada post-decembristă.....	186
§9. Explozia informațională – după anul 2005.....	191
Secțiunea a 4-a. Portrete de campioni.....	216
Secțiunea a 5-a. Interviu cu personalități șahiste.....	230
Capitolul V. Efectele șahului asupra dezvoltării psiho-sociale a copiilor – cercetarea empirică.....	244
Secțiunea 1. Studii referitoare la beneficiile și efectele șahului asupra dezvoltării psiho-sociale a copiilor.....	244
Secțiunea a 2-a. Metodologia de cercetare.....	246
§1. Scopul și obiectivele cercetării.....	246
§2. Ipotezele cercetării.....	248
§3. Metoda și instrumentul de cercetare.....	249
§4. Stabilirea eșantionului.....	251
§5. Analiza și interpretarea rezultatelor.....	252
Capitolul VI. Concluzii și recomandări.....	323
Secțiunea 1. Beneficiile șahului în dezvoltarea psiho-socială a copiilor văzute din perspectiva părinților.....	323
Secțiunea a 2-a. Efectele negative ale șahului în dezvoltarea psiho-socială a copiilor văzute din perspectiva părinților.....	326
Secțiunea a 3-a. Recomandări, limitele cercetării și direcții viitoare de cercetare.....	327
Secțiunea a 4-a. Propuneri privind îmbunătățirea activității șahiste în România.....	328
Bibliografie.....	339
Lista tabelor.....	357
Lista figurilor.....	363
Anexe.....	369
Anexa 1. Chestionar: beneficiile șahului pentru copii.....	369

Anexa 2. Clasament campionatele naționale de seniori 1926-2021.....	380
Anexa 3. Clasament campionatele naționale de senioare 1936-2021.....	383
Anexa 4. Medalii la competiții mondiale individuale obținute de seniorii români (1936-2009).....	386
Anexa 5. Medalii la competiții mondiale individuale obținute de juniorii români (1961-2010).....	387

Cuvânt-înainte

Costică-Ciprian NANU (născut la Brașov, la 28 iulie 1977) deține titlul de Mare Maestru Internațional, cea mai înaltă distincție șahistă și deține, în prezent, un ELO (la Șah Clasic) de 2521.

Își începe cariera șahistă la vârsta de 14 ani, la 20 de ani obține titlul de Maestru Internațional, iar la 29 de ani, pe cel de Mare Maestru Internațional. Este de patru ori Campion Național de Șah Rapid (2013, 2011, 2002, 1997), triplu Vicecampion Național de Șah Clasic (2021, 2009, 2006), dublu Vicecampion Național de Șah Rapid (2019, 2016), de patru ori medaliat cu bronz la Campionatele Naționale de Blitz (2016, 2015, 2012, 2008) și câștigător al Cupei României cu echipa Dinamo București în anii: 2010, 2009, 2007 și cu echipa Venus Apa Nova București în 2005 și 2006.

În paralel, participă la numeroase competiții naționale și internaționale la care obține rezultate remarcabile: câștigător al Open International Balaguer Spania (2003), dublu Campion al Circuitului Internațional al Galiciei Galego de Xadrez Spania (2003, 2005), Locul I Open Internațional Ortiguera Galicia Spania (2006), Locul I Agneaux Open Franța (2006), Locul I Open International Elejido Spania (2006), Locul I Turneul Internațional Banska Stiavnica Slovacia (2007), Locul I Open Saint Quentin Franța (2002), Locul I Tenkes Open Ungaria (2002), câștigător al Open Romania (Predeal) inclus în Circuitul Grand Prix (2007), câștigător al Memorialului „Mihail Sadoveanu” Iași (2013 și 2014), câștigător al Openului Internațional FISCA 2012, câștigător al Trofeului Litoralului (2017, 2015, 2011).

Este Președinte al Asociației Județene de Șah Brașov începând cu anul 2008, membru al Consiliului Director al Federației Române de Șah din anul 2010 și organizator de turnee șahiste de înaltă anvergură (Festivalul Internațional de Șah al Brașovului ajuns la ediția cu numărul VI).

Este Căpitanul Echipei Naționale Feminine a României în perioada 2014-2021. Sub conducerea sa, echipa a fost în permanență

Capitolul I

Șahul – incursiune teoretică și tehnică

Secțiunea 1. Aspecte teoretice privind monografia

Lucrarea de față este o monografie a șahului românesc începând cu sfârșitul secolului al XIX-lea și începutul secolului XX, de când datează primele lucrări de specialitate și însemnări privind jucătorii și turneele oficiale.

Metoda monografiei sociologice reprezintă una dintre cele mai complexe modalități științifice de cercetare, întrucât presupune utilizarea și subordonarea altor metode de investigație, cum ar fi: metoda statistică, metoda istorică, metoda observației, metoda comparativă, metoda anchetelor pe bază de chestionare, metoda tipologică, prin intermediul cărora se realizează o studiere multilaterală și intensivă asupra unor unități sociale, variabile ca dimensiuni și mediu de viață și activitate. Monografia sociologică beneficiază de o tradiție îndelungată (circa două secole) fiind întrebuințată cu remarcabile rezultate în cercetările de teren din multe țări¹.

Traian Herseni definește metoda monografică drept „Studiul pe teren, multilateral și intensiv, al unei unități sociale sau fenomen social”. Ca trăsătură principală îi observă caracterul interdisciplinar și multimetodologic².

Trendul actual în care trebuie să se încadreze monografia sociologică necesită direcționarea și specializarea acesteia în vederea stabilirii unei diagnoze sociale, ce devine reper pentru decizii în acțiunile generate de proiectele de dezvoltare. Rezultatele unei astfel de cercetări monografice se înscriu coerent în dimensiunea

¹ D. Otovescu, *Tratat de sociologie contemporană*, Ed. Beladi, Craiova, 2010, p. 64-66.

² T. Herseni, *Sociologie. Teoria generală a vieții sociale*, Ed. Științifică și Enciclopedică, București, 1982, p. 32.

pragmatică a sociologiei. Prin urmare, o monografie, ca să fie actuală sau de actualitate din punct de vedere sociologic trebuie cu necesitate să se încadreze în paradigma dezvoltării, pentru a putea surprinde tendințele reale demografice, agrare, economice etc. ale unei comunități¹.

Monografia sociologică a fost considerată de către D. Gusti ca fiind o metodă de cercetare multidisciplinară și comprehensivă a unor unități sociale, fie acestea rurale sau urbane. Monografia de tip gustian a fost percepută ca sistem sociologic și în același timp și ca instrument de lucru, „care face posibilă confruntarea sistematică dintre teorie și realitate, un mijloc simplu de cunoaștere integrală și amănunțită a realității, fără de care sociologia ca știință nu este posibilă”².

De asemenea, cercetarea efectuată privind beneficiile oferite de practicarea șahului a fost justificată prin „curiozitatea pentru descifrarea adevărului, dar poate fi motivată și prin necesitatea de raționalizare a acțiunilor sociale”³. De altfel, „Rolul cercetării empirice este acela de a alimenta creația teoretică și a lărgi aria teoriilor elaborate”⁴, deci analiza riguroasă a cercetărilor efectuate pe teren are un rol vital în elaborarea lucrării autentice, semnificative din punct de vedere științific.

Pentru desfășurarea cercetărilor sociologice, se pot utiliza atât metode calitative, cât și metode cantitative, iar „alegerea celor mai adecvate metode de cercetare se realizează și stabilirea celor mai concludente tehnici de investigație constituie o condiție esențială pentru recoltarea unor date relevante pentru subiectul studiat în funcție de subiectul studiat”⁵. Metoda anchetei prin chestionar are o natură cantitativă, folosind o serie de răspunsuri libere sau

¹ Șt. Costea (coord.), *Istoria sociologiei românești*, Ed. Fundației „România de mâine”, București, 2005, p. 292.

² Gusti & Stahl, *Herseni*, Monografia – teorie și metodă, Ed. Paideia, București, 1999, p. 77.

³ D. Otovescu, *Sociologie generală*, ed. a 5-a, Ed. Beladi, Craiova, 2009, p. 84.

⁴ S. Chelcea, *Metodologia cercetării sociologice: Metode cantitative și calitative*, Ed. Economică, București, 2004.

⁵ Idem 1, p. 113.

prestabilite, elaborate în strânsă legătură cu subiectul stabilit și are o serie de caracteristici specifice: măsurarea obiectivă a faptelor, centrarea pe variabile, fiabilitatea este vitală, există mulți subiecți implicați, cercetătorul este detașat.

Astfel privită, comunitatea șahistă vizată în cadrul analizei efectuate „servește ca ipoteză și punct de plecare în desfășurarea unei cercetări empirice, de teren”¹, vizând alcătuirea unor tipologii pe baza cărora se stabilesc elementele semnificative ale acestui grup țintă și se trag concluziile relevante.

Secțiunea a 2-a. Definirea șahului în literatura română și internațională

O interesantă discuție a existat mereu în jurul problemei: „Ce este șahul?”. Mulți ar putea considera aceasta ca fiind o întrebare naivă, susținând clar că șahul este un joc care se desfășoară între doi adversari pe o tablă cu 64 de pătrate, mutând alternativ figuri albe și negre cu scopul de a face „mat” regele adversarului. Nu este nimic greșit în această definiție, doar că aceasta este incompletă și ușor superficială.

Întrebarea – „Ce este șahul?” nu se referă la latura sa formală, exterioară, ci la conținutul său interior și la funcția sa socială:

- Artă! – spune Ilin – Jenvski într-un articol cu titlul caracteristic „Pentru Șah ca artă!”;

- „Ce este șahul, căruia oamenii serioși îi consacră viața și despre care s-au scris cărți groase? Este joc sau știință?”, răspunde cu o întrebare R. Reti;

- „Pentru mine, șahul nu este un joc, ci artă” – Alexander Alehin;

- „Șahist bun – te naști; șahist mare – devii!” – Mihail Tal;

- „Să înveți să joci șah e ușor, greu este să înveți să joci bine” – J.R. Capablanca²

¹ D. Otovescu, op. cit., 2010.

² Ioniță & Palamar, *Jocul de șah. Manual pentru învățământul primar și gimnazial*, Ed. Șah Press, București, 2006, p. 5.

• „Unii entuziaști au exagerat șahul, considerându-l artă sau știință. Șahul nu este nici una nici alta. Desigur șahul nu este decât un joc”, replica ironic E. Lasker;

• „Pentru mine șahul este, în primul rând, luptă. Victoria este scopul meu în fiecare partidă” – Anatoly Karpov;

• „Rolul șahului este acela de a te învăța să gândești independent, depășind singur toate greutățile” – Max Euwe;

• „Pentru noi șahul este o formă de creație în viață” – Mihail Botvinnik¹.

Devine clar că astfel de definiții unilaterale ale șahului nu sunt relevante, cel puțin din cauza faptului că nu țin seama de celelalte elemente care justifică astfel de exprimări contradictorii. Același Reti, vorbind despre „criteriile unei înțelegeri juste a jocului de șah”, scrie că șahul, „într-adevăr prezintă caractere asemănătoare sportului, dar este în cel puțin aceeași măsură apropiat de știință și artă, iar în esență nu poate fi inclus în niciuna din aceste categorii”².

Despre îndelicatețea demonstrată de unii jucători în șah, dar și despre fair-play-ul obligatoriu al unei confruntări inevitabil elegante, scrie Maestrul Internațional Volodea Vaisman în cartea sa autobiografică „Rememorări șahiste”: „Este adevărat că partidele între maeștri se transformă uneori într-o confruntare îndârjită, unde se recurge la tot felul de tehnici de constrângere: mutări tari, amenințări, atacuri etc. sau înșelătoare: curse, șiretlicuri, stratageme etc. Dar strângerea de mână tradițională de la începutul și sfârșitul unei partide de șah vrea să demonstreze lipsa sau dispariția oricărui resentiment față de celălalt”.

O definiție justă a șahului este importantă și pentru șah în sine.

De exemplu, să luăm metodică șahistă. Ce trebuie să predea profesorii șahiști: o știință sau un joc, o artă sau un sport? Dacă partida de șah este o întâlnire între doi savanți, atunci mutările greșite trebuie corectate, chiar dacă partida se transformă într-o analiză comună, căci în felul acesta se ajunge mai ușor la adevăr.

Dacă este o întâlnire între doi artiști, atunci trebuie să consideri ca o datorie morală acceptarea oricărui sacrificiu al adversarului,

deoarece în felul acesta ajuți la crearea unei opere strălucite (de acest principiu se călăuzeau, de altfel, mulți șahiști în timpurile lui Morphy și Andersen în jurul anilor 1850-1900).

Și în sfârșit, dacă este o întâlnire între doi sportivi, atunci trebuie să alegi mutarea cea mai favorabilă, cea care duce cel mai sigur la victorie, chiar dacă ea nu este din punct de vedere obiectiv cea mai corectă sau cea mai frumoasă, ci va fi o cursă primitivă de criză de timp.

Din punctul nostru de vedere, șahul este un sport și în consecință – joc și luptă. Iar caracteristica principală a acestui sport este faptul că el este legat de o activitate intensivă a gândirii și de aceea șahul este un sport al minții. Dacă ar fi să oglindim într-o definiție și celelalte caracteristici ale șahului, aceasta ar suna astfel: „Șahul este sportul minții capabil de a crea valori estetice și de a educa un om cu calități necesare activității creatoare”.

Important în această discuție este să luăm în calcul și definițiile date de către cei mai reprezentativi jucători, cei care au contribuit decisiv la construirea unui statut de netăgăduit al șahului de sport al minții și al intelctelor superioare. Astfel, iată câteva păreri ale celor care au scris istorie pe table de șah:

➤ Alexander Alehin: „Eu socotesc șahul o artă”;

➤ Mihail Botvinnik: „Șahul este în primul rând un joc, dar dacă o partidă trăiește mulți ani, atunci șahul devine artă”;

➤ Jose Raul Capablanca: „Șahul nu va ajunge la apogeu pe căile științei. Cu ajutorul fanteziei, să transformăm lupta tehnică într-o confruntare de idei”;

➤ Max Euwe: „Lupta pe tabla cu 64 de pătrate are caracter de dispută sportivă, progresând numai pe baze științifice”;

➤ Emmanuel Lasker: „Șahul este ineputabil asemenea vieții. Un joc în care dacă totul ar fi clar, n-ar mai prezenta nici un interes”;

➤ E. Lessing: „Șahul este prea mult joc ca să fie știință și prea multă știință ca să fie joc”;

➤ Tigran Petrosian: „Șahul, prin natura lui este o operațiune logică. Ca formă, este o întrecere sportivă”;

➤ Mihail Tal: „Șahul este înainte de toate artă”;

¹ Conform *Revista Română de Șah*, nr. 9/1978, p. 139.

² *Al. Planeta – Șah*, 1986, p. 123.

➤ Robert Fischer: „Dedic 99% din energia mea șahului” – o declarație puternică ce are ecou și azi în cercurile șahiste, venită fiind din partea unui titan al șahului, spirit neobosit, dedicat după cum el însuși spune aproape în totalitate acestui sport.

Iată și câteva păreri ale unor celebri autori sau filozofi care au avut ocazia să cunoască șahul chiar și numai ca hobby:

➤ Goethe: „Șahul este piatra de încercare a inteligenței”;

➤ Nicolae Iorga: „Șahul este cel mai minunat mijloc de disciplinare a gândirii, de ordonare a domeniilor de cunoaștere și de recreație a spiritului. Este un univers comprimat pe 64 de pătrățele”;

➤ Benjamin Franklin, în lucrarea sa, „Morala șahului” (1776): „Savantul privește șahul ca fiind mai mult decât un amuzament, calitățile pe care le dezvoltă fiind: Prevederea; Circumspecția; Precauția; Perseverența, în așteptarea contextului favorabil”¹;

➤ Mihail Sadoveanu: „Nu avem cuvinte destule să îndemnăm pe părinți, învățători și profesori să îndrumeze preocupările copiilor și spre șah...”² sau: „Cu cât populația unei țări e mai tristă economiceste și mai înapoiată sub raport intelectual, cu atât șahul e mai puțin cunoscut și răspândit. Farmecul lui se adaugă unor stări mai bune, e o răsplată a efortului generațiilor”³.

Secțiunea a 3-a. Etimologia cuvântului „șah”

Se pare că numele jocului de șah a fost transmis în același ritm dinamic cu jocul însăși.

Iată că termenul „chaturanga” din sanscrită a devenit persanul „chatrang”, iar apoi din persanul „chatrang” a devenit în arabă „shatranj” și în greacă „zatrikion”. Este bine de menționat faptul că nu același lucru s-a întâmplat când arabicul „shatranj” a devenit un joc european. Doar două dialecte iberice au introdus în limba lor literară o denumire în care găsim urme ale „shatranjului” arabic,

respectiv spaniola și portugheza și asta datorită evenimentelor politice ale vremii. Spaniolul „ajedrez” și portughezul „xadrez” sunt ambele descendente ale arabicului „shatranj”. În restul Europei, chiar și în provincia Catalonia din NE Spaniei, șahul a primit un nume nou, care, deși aduce pe departe cu termenul din arabă, nu a fost niciodată folosit aici ca și „joc de șah”.

În limba latină se regăsesc următoarele 5 adaptări ale cuvântului „shâh”: „scac”, „scacum” (interjecția a da șah), „scacus” (adjectiv însemnând că a primit șah), „scacare” (verbul a da șah), „scacus” (substantiv masculin care reproduce fidel substantivul „shatranj” din arabă.

Din punct de vedere fonetic pare sigur că formele scac, -us, -um, erau deja introduse în limba latină până în secolul al XIX-lea. Dezvoltarea acestor cuvinte, forma lor plurală – „scaci” și verbul „scacare”, au urmat linii obișnuite în cadrul limbilor romanice, iar diferențele de formă între „scac”, „scacum” și „scacus” au dispărut natural¹. Deci avem:

	<i>Singular</i>	<i>Plural</i>	<i>Verb</i>
Latină	scac, scacus, scacum	scaci	scacare
Catalană	Scach	scachs	
Italiană	Scacco	scacchi	scacchiare
Provençală	Escac	escas	
Franceză	Echec	echecs	
Anglo-franceză	Eschek	eschecs	eskekier
Engleză	Check	chess	check

Tabel 1. Diverse forme de transformare ale persanului „chatrang” și ale arabului „shatranj” în limbile de circulație universală

¹ V. Bănciulescu, T. Corneșan, Sportul în aforisme, Ed. Sport-Turism, București, 1986, p. 26.

² Conform *Revista Română de Șah*, nr. 2/1927, p. 11-12.

³ Conform *Revista Română de Șah*, nr. 1/1931, p. 3.

¹ H.J.R. Murray, 1913, p. 190-191.

Secțiunea a 4-a. Publicații reprezentative ale jocului de șah din România

Nenumărate cărți au fost dedicate studiului șahului din punct de vedere tehnic, istoric sau statistic. Abordând astfel tematici extrem de variate, șahul devine pentru oameni un mijloc de delectare spirituală, de exprimare a intelectului, oferindu-le impresia emancipării creatoare.

Am identificat câteva surse bibliografice care fac referire la fenomenul istoriei șahiste din țara noastră aflată într-un context mondial de dezvoltare exponențială:

- „Șah de la A la Z” – Costantin Ștefaniu, Ed. Sport-Turism, București, 1984 – cuprinde într-o lucrare documentată și minuțioasă atât o scurtă istorie a șahului mondial, dar și românesc, făcând chiar demersul în descrierea succintă a multor nume de marcă din șahul național și internațional. Face un istoric rapid al Campionatelor Naționale până în anul 1980, conținând diagrame și instantanee foto de la cele mai importante momente. Un alt lucru foarte interesant realizat de comentatorul și omul de televiziune care a fost C. Ștefaniu, este menționarea constituirii Federației Internaționale de Șah în anul 1924, având ca emblemă deviza „Gens una sumus”.

- „Secretele marilor maeștri – Fischer, Gheorghiu, Karpov” – Constantin Ștefaniu, Ed. Sport-Turism, 1978.

- „Fantastica istorie a jocului de șah” – Emanuel Reicher, Ed. Tritonic, București, 1998 – autorul face o cronologie a celor mai importante evenimente șahiste dintre anii 1948-1972, surprinde prezența românească pe eșichierul mondial, acordând și o atenție deosebită într-un capitol separat legendarului Bobby Fischer.

- „Olimpiadele în alb și negru” – Elisabeta Polihroniade, Ed. Sport-Turism, București, 1974.

- „Meciul secolului – Fischer Spasski” – Elisabeta Polihroniade, Ed. Stadion, 1980 – surprinde momente inedite din ceea ce a fost supranumit „meciul secolului” dintre Bobby Fischer și Boris Spasski, disputat în Islanda, la Reykjavik în 1972. Meciul a fost câștigat de american, fiind considerat un punct definitoriu în istoria șahistă, întrucât a avut loc chiar în perioada de vârf a Războiului

Rece, iar prin victoria sa, Fischer a întrerupt cel puțin pe moment dominația sovietică șahistă a ultimelor decenii.

- „Cartea jucătorului de șah” – Sergiu Samarian, Ed. de Stat, 1947.
- „Matchul Botvinnic-Bronstein – Pentru campionatul mondial de șah” – Sergiu Samarian, Ed. Cultură Fizică și Sport, 1953.
- „Să învățăm metodic șahul” – Sergiu Samarian, Ed. Cultură Fizică și Sport, 1964.
- „Partide alese” – Florin Gheorghiu, Ed. Sport Turism, 1980.
- Revista „Gambit”, 1996-2019, Ed. EPOLI – publicație lunară inițiată și condusă până acum doi ani de regretata Mare Maestra Elisabeta Polihroniade, conține informații tehnice și statistice privind turneele naționale și internaționale ale perioadei respective.
- „Revista Română de Șah” – publicație editată de Federația Română de Șah este una dintre cele mai longevive reviste de sport, editată începând cu anul 1925 la inițiativa lui Anatole F. Ianovcic cu apariții până în 1992. Datorită lipsei posibilităților financiare, precum și celui de-al Doilea Război Mondial, au existat două întreruperi în publicarea revistei, astfel că perioadele de apariție sunt: 1925-1931; 1933-1940; 1947-1949; 1950-1992¹.

Secțiunea a 5-a. Aspecte tehnice șahiste

§1. Noțiuni de bază

- **Jocul de șah** se desfășoară pe o tablă pătrată, între doi adversari, prin deplasarea pieselor;

- **Tabla de șah** este formată din 64 de pătrățele (câmpuri) dispuse alternativ în culori alb și negru, pe 8 rânduri orizontale numite linii (notate de la a la h) și 8 verticale numite coloane și notate de la 1 la 8. Tabla de șah se așază în așa fel încât fiecare jucător să aibă pătrățul alb în dreapta sa. O regulă de bază de amintit aici este că regina este așezată la începutul partidei pe un pătrat de propria culoare;

¹ Pentru detalii, a se vedea (<https://www.stere.ro/?s=revista+romana+de+shah>), accesat la 2021.10.05.

- **Piesele de șah** – fiecare jucător dispune la începutul partidei de câte 16 piese de culoare albă sau neagră astfel: un rege, o regină, două turnuri, doi cai, doi nebuni și 8 pioni;

- **Prima mutare** o face întotdeauna jucătorul cu piesele albe;

- **Mersul pieselor**, conform regulilor de joc, se face astfel:

▪ **Regele** se deplasează doar într-o căsuță imediat alăturată, cu excepția rocadei, când poate efectua doi pași;

▪ **Turnul** se poate deplasa pe linii și coloane;

▪ **Nebunul** poate executa orice mutare pe diagonalele care se formează din câmpul în care stă;

▪ **Dama (regina)** poate fi mutată de-a lungul coloanelor, liniilor și diagonalelor pe care se află, întrunind toate posibilitățile de mișcare ale turnului și nebunului;

▪ **Calul** descrie un L prin executarea unui pas în diagonală, după care mai face un pas pe coloană sau pe linie;

▪ **Pionii** se deplasează doar înainte câte o căsuță sau două în momentul plecării inițiale, cu excepția momentelor când trebuie să captureze o altă figură și merg pe diagonală;

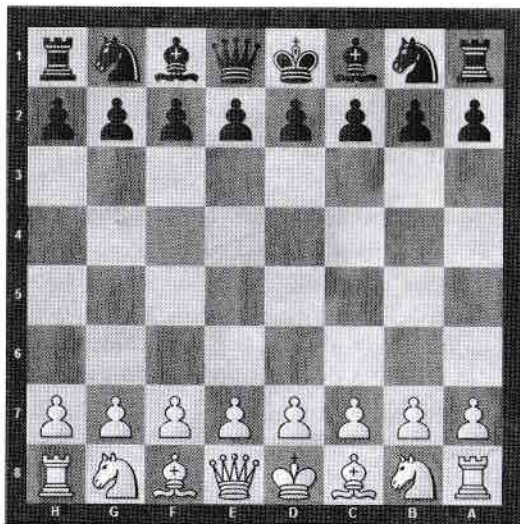


Figura 1. Tabla de șah cu piesele așezate în poziția inițială

- **Simbolurile pieselor se traduc astfel:**

- ♔ ♜ – rege alb/negru
- ♚ ♞ – regină alba/neagră
- ♖ ♝ – turn alb/negru
- ♗ ♞ – nebun alb/negru
- ♘ ♞ – cal alb/negru
- ♙ ♟ – pion alb/negru

- **Efectuarea mutării** este considerată completă și definitivă când piesa este mutată, iar mâna jucătorului a părăsit piesa respectivă;

- **Piesa atinsă – piéce touchée** – una dintre legile fundamentale ale jocului de șah este „piesa atinsă trebuie jucată”;

- **„Șah” la rege** – regele este în șah atunci când căsuța pe care o ocupă este în atacul unei piese adverse. Atacul trebuie parat la mutarea imediat următoare, în caz contrar regele este mat și partida pierdută;

- **„Mat” la rege** – regele este în șah și nu mai poate fi apărat;

- **Remiză** – partida poate fi declarată remiză prin: acordul celor doi jucători care semnează fișele de partidă în acest sens, în poziție de pat (regele nu este în șah, dar nu mai poate efectua nici o mutare regulamentară, nici el, nici altă piesă), prin repetarea de 3 ori a aceleiași poziții, prin efectuarea a 50 de mutări în care nu se capturează nici o piesă sau nu se efectuează mutare de pion;

- **Ceasul de șah** – întrucât regulamentul prevede efectuarea de mutări într-un timp limitat, controlul timpului de gândire se face cu ajutorul unui ceas dublu special care se activează prin apăsarea de către jucător după efectuarea mutării;

- **Fair play** – este interzisă în timpul partidei consultarea oricărui materiale teoretice, deținerea de dispozitive electronice sau consultarea cu alte persoane, distragerea sau incomodarea în orice fel a adversarului¹.

Regulamentul oficial al jocului de șah este întreținut de către organismul internațional de specialitate, Federația Internațională de Șah (F.I.D.E.).

¹ G. Levenfiș, Cartea șahistului începător, Ed. Uniunii de Cultură Fizică și Sport, București, 1959, p. 26-29.

§2. Regulament șahist

Ca orice alt sport, șahul s-a diversificat de-a lungul timpului, dezvoltându-se practic variații ale aceleiași teme în funcție de momentul istoric ales.

Astfel, avem:

- **Șahul la tablă**, în care cei doi adversari se confruntă pe viu, în direct, sistem care are cea mai mare rată de răspândire și care se împarte în trei mari categorii în funcție de timpul acordat partidei:

- *Șah Clasic* – se desfășoară, de obicei, într-un interval orar de 1,5 h pentru 40 de mutări/jucător, cu adăugare eventual de extra-timp până la finalizarea partidei, dar poate diferi în funcție de sistemul turneului și se mai poate caracteriza prin obligativitatea notării partidei;

- *Șah Rapid* – se desfășoară într-un interval scurt, de obicei, 15 minute, eventual cu adăugare de 2 secunde pe mutare/jucător. Această ramură a căpătat o mare amploare în ultimii ani datorită necesității reducerii timpului de gândire din rațiuni financiare și de publicitate;

- *Șah Blitz* – este cea mai spectaculoasă probă, desfășurată în general, la 5 minute/jucător sau 3 min cu 2 secunde adăugate la fiecare mutare.

- **Șahul prin corespondență**, care este în ziua de astăzi istorie, datorită apariției mijloacelor moderne de comunicare. Acesta trebuie totuși menționat, întrucât a fost practicat vreme de aproape 100 de ani prin utilizarea cărților poștale, a telexului sau a telefonului pentru a transmite mutările, după ce, acestea fuseseră în prealabil studiate și gândite în liniște și cu studierea literaturii disponibile la respectivul moment.

- **Șahul artistic**, pe bună dreptate considerat „poezia șahului”, este complementar partidei de șah, urmărind dezvoltarea gândirii logice în scopul găsirii unor noi idei strategice. Mai este cunoscut și sub titulatura de „probă de dezlegări” de probleme cu mat în 2, 3, 4 sau mai multe mutări și constituie probă de competiție separată medaliată intern și internațional.

- **Șahul on-line** – este de mare actualitate datorită contextului actual, fiind momentan utilizat în proporție de 80%, reclamat însă

de mai toți jucătorii că privează frumusețea jocului tocmai de elementul uman „față în față”, cel care reprezintă unul din elementele definitorii ale confruntării psihologice șahiste.

§3. Denumirea și clasificarea deschiderilor în șah

În funcție de primele mutări efectuate, există 3 mari categorii de deschideri: deschise, semideschise și închise, clasificare sumară însă, având în vedere numărul imens de variante și subvariante existente.

Tocmai din acest motiv, încă din secolul trecut acestea au căpătat denumiri în funcție de țara unde au fost inventate și jucate, iar variantele și subvariantele au căpătat în mare măsură numele celor care le-au inventat:

- *Deschiderea Spaniolă*, denumită și Ruy Lopez, este una dintre cele mai jucate deschideri, numită astfel după cel care i-a dat numele, preot catolic spaniol al secolului al XV-lea.

- *Apărarea Siciliană*, fără de care, nici un jucător de top nu se poate așeza la masa de joc, este citată în manuscrisul lui Gioachino Greco (1600-1634), care denumește deschiderea „il giuoco siciliano”.

- *Deschiderea Engleză* (1.c4) a fost mult utilizată la sfârșitul secolului XIX, începutul secolului XX de G. Staunton.

- *Apărarea Alehin* (1.e4, Cf6) a fost jucată de marele campion care îi poartă numele în 1921, contra lui A. Steiner, dar mai înainte, la sfârșitul secolului XIX, sistemul a fost folosit de maestrul român A. Albin, care însă, după 2.e5, retrăgea calul la g8.

- *Apărarea Caro-Kann* a fost denumită după doi șahiști austrieci, Horatio Caro și Marcus Kann, care au studiat-o încă în anul 1886.

- *Indiana Regelui* – această deschidere își are originile în cadrul meciurilor jucate la jumătatea secolului al XIX-lea între scoțianul John Cochrane contra indianului Moheschunder Bannerjee, care răspundea la mutarea 1.d4 cu 1...Cf6. Astfel, deschiderile care încep cu aceste mutări sunt găsite de atunci sub titulatura „Indiana” (regelui, damei etc.), urmând ca Sultan Khan, un celebru jucător de șah indian să facă cunoscută denumirea și în Europa.

- *Apărarea Franceză* a primit această denumire după un meci prin corespondență jucat între anii 1834-1836, între orașele Paris și